

آیین نامه

تاسیسات پارک

مصوب تاریخ ۳۱/۰۶/۸۸

شورای مدیران پارک

تهیه کننده: مدیریت عمران و توسعه

فهرست

صفحه	عنوان
فصل اول – اتصال انشعابات	
۱.....	۱- مقدمه.....
۲.....	۲- برق.....
۴.....	۳- آب.....
۵.....	۴- فاضلاب.....
۵.....	۵- تلفن.....
۶.....	۶- گاز.....
فصل دوم – استفاده از تونل	
۸.....	۱- مقدمه.....
۹.....	۲- نحوه استفاده از تونل.....
۱۰.....	۳- سایر قوانین استفاده از تونل.....

فصل اول - اتصال انشعابات شرکتها

۱- مقدمه

بر اساس قرارداد واگذاری زمین فی مابین پارک و واحدهای فناوری، پارک متعهد به تأمین تاسیسات زیر بنایی واحدهای فناوری شامل آب، فاضلاب، برق و تلفن تا محدوده زمین واحدهای فناوری می باشد. لذا این آیین نامه به منظور تدوین مقررات واگذاری هر یک از انشعابات تاسیساتی به واحدهای فناوری تنظیم شده است. انشعابات قابل واگذاری به واحدهای فناوری شامل آب، برق، تلفن و فاضلاب می باشد که با مشخصات و مزیت‌های زیر در مجموعه پارک طراحی و اجرا شده‌اند:

- ۱- شبکه‌های آب شامل: شرب، آتش نشانی و آبیاری فضای سبز همراه با مخازن آب اضطراری.
- ۲- امکان اتصال به دو فیدر برق مجزا با ظرفیت بالا و ایجاد شبکه برق رسانی مطمئن و پایدار.
- ۳- شبکه فاضلاب شهری و دارای منهول‌های مستقل برای هر واحد.
- ۴- مرکز مخابرات مستقل و متصل به شبکه سراسری فیبر نوری با ظرفیت ۱۰.۰۰۰ شماره در فاز اول که امکان ارائه خدمات اینترنت پرسرعت را به شرکتهای پارک فراهم می نماید.
- ۵- پست تقلیل فشار گاز اختصاصی برای پارک.
- ۶- اینترنت پرسرعت.

لازم به ذکر است که شبکه‌های برق و مخابرات توسط دستگاههای دولتی اجرا گردیده است. لذا علاوه بر مقررات این آیین نامه، ضوابط و استانداردهای دستگاههای فوق نیز در طول دوره بهره برداری توسط مشترکین لازم الاجرا می باشد. شبکه های آب، فاضلاب و گاز توسط مجموعه پارک اجرا گردیده است و پارک در حال انجام مذاکرات لازم برای تحویل این شبکه‌ها به دستگاههای دولتی متولی می باشد. برنامه آینده پارک، توسعه

کلیه شبکه‌های تاسیساتی توسط دستگاه‌های دولتی تامین کننده تاسیسات زیر بنایی (تحت نظارت مدیریت عمران و توسعه پارک) می‌باشد.

با توجه به محدودیتهای موجود در ظرفیت شبکه‌های تاسیساتی و امکانات منطقه، می‌بایست دقت کافی از سوی مدیریت امور واحدهای فنوار جهت جذب و پذیرش شرکتهای متقاضی عضویت در مجموعه پارک به عمل آمده و قبل از پذیرش نهایی، ظرفیت انشعابات متقاضیانی که خارج از عرف می‌باشد به تایید مدیریت عمران و توسعه رسانیده شود.

۲- برق:

پیرو بررسی انجام شده، برای فاز اول پارک (پردیس نوآوری) ۶ مگاوات برق در سال ۱۳۸۳ توسط پارک خریداری شده و تمامی کنتورهای برق واحدهای فنوار به نام پارک می‌باشد.

انشعاب برق قابل واگذاری از طرف اداره برق به واحدهای فنوار به یکی از اشکال ذیل می‌باشد:

الف) برق دائم: انشعابی است که اداره برق ترجیحا به ساختمانهای تکمیل شده تحویل می‌دهد.

ب) برق موقت: چنانچه مشترک نتواند برق دائم درخواست دهد، می‌بایست برق موقت خریداری نماید.

تبصره: کنتورهای برق دائم به نام پارک و کنتورهای برق موقت به نام واحدهای فنوار خواهد بود.

۱-۲) شرایط درخواست انشعاب: شرکتهای زمانی می‌توانند انشعاب برق دائم خود را درخواست نمایند که عملیات اجرایی ساختمان آنها به نازک کاری رسیده و محل نصب کنتور در ساختمان آماده باشد. همچنین شرکتهای متعهد به پرداخت هزینه انشعاب خود (پس از ۲ ماه عضویت در پارک) می‌باشند.

۲-۲) مراحل دریافت انشعاب دائم:

۱. ارائه درخواست کتبی نصب انشعاب برق و معرفی نماینده واحد به مدیریت عمران و توسعه.

۲. گرفتن تاییدیه از مدیریت امور واحدهای فنوار در خصوص اتصال انشعاب توسط مدیریت عمران و توسعه.

۳. کنترل برق درخواستی با میزان برق خریداری شده توسط پارک برای آن قطعه توسط مدیریت عمران و توسعه.

تبصره: در این مرحله اگر شرکت انشعابی خریداری نکرده باشد، جهت خرید آن اعلام هزینه می‌شود تا هزینه انشعاب را مطابق برق خریداری شده واریز نماید.

۴. آماده کردن بستر لازم برای وصل انشعاب برق واحد فنوار توسط خود شرکت.

۵. تهیه نامه درخواست نصب انشعاب به اداره برق رودهن توسط مدیریت عمران و توسعه.
- ✓ تعبیه مکان نصب تجهیزات کنتور برق در داخل ساختمان.
- ✓ قلاف گذاری از محل خروجی کابل اصلی برق از تونل تاسیسات (OUC) تا محل نصب کنتور با هماهنگی مدیریت عمران و توسعه.
۶. ارائه نامه به نماینده واحد فناور جهت مراجعه به اداره برق و پیگیری جهت تکمیل کابل کشی انشعاب مورد تقاضا از آن اداره.
۷. نصب کنتور توسط اداره برق.
- تبصره: پس از نصب کنتور، جهت رفع مشکلات برق (اعم از قطعی ، پرداخت بدهی و یا وصل مجدد انشعاب)، واحدهای فناور می بایست موضوع را راسا از اداره برق پیگیری نمایند.

۲-۳) مراحل دریافت انشعاب موقت:

۱. ارائه درخواست کتبی نصب انشعاب برق و معرفی نماینده واحد فناور به مدیریت عمران و توسعه.
۲. گرفتن تاییدیه از مدیریت امور واحدهای فناور در خصوص اتصال انشعاب توسط مدیریت عمران و توسعه.
۳. تهیه نامه درخواست خرید انشعاب و معرفی نماینده واحد به اداره برق رودهن توسط مدیریت عمران و توسعه.
۴. ارائه نامه به نماینده واحد فناور جهت مراجعه به اداره برق.
۵. خرید انشعاب مورد درخواست و آماده کردن بستر لازم برای وصل انشعاب برق واحد فناور توسط شرکت:
- ✓ تعبیه مکان نصب تجهیزات کنتور برق در داخل ساختمان.
- ✓ قلاف گذاری از محل خروجی کابل اصلی برق از تونل تاسیسات (OUC) تا محل نصب کنتور با هماهنگی مدیریت عمران و توسعه.
- ۶- نصب کنتور توسط اداره برق.

۲-۴) افزایش آمپراژ:

- افزایش آمپراژ برای ساختمان شرکتها با محدودیت همراه است و فقط با ارائه دلایل مستند از سوی شرکت و تایید پارک و موافقت اداره برق امکان پذیر است. در این صورت شرکتها موظفند هزینه افزایش آمپراژ را در

وجه پارک واریز نمایند. چنانچه واحدی درخواست افزایش آمپراژ داشته باشد، می بایست مراحل زیر را طی نماید:

۱. ارائه نامه درخواست افزایش آمپراژ به مدیریت عمران و توسعه.
۲. تایید افزایش آمپراژ توسط مدیریت امور واحدهای فناوری.
۳. بررسی درخواست و تایید فنی توسط مدیریت عمران و توسعه.
۴. تهیه نامه افزایش آمپراژ و (در صورت تایید فنی افزایش آمپر) معرفی نماینده واحد به اداره برق توسط مدیریت عمران و توسعه به منظور امکان افزایش آمپراژ.
۵. بررسی طرح تهیه شده اداره برق جهت افزایش آمپراژ توسط مدیریت عمران توسعه.
۶. اعلام هزینه افزایش آمپر به واحد فناوری و پرداخت مبلغ تعیین شده در وجه پارک و ارائه رسید پرداختی.
۷. واریز مبلغ پرداخت شده توسط واحد فناوری به حساب اداره برق توسط معاونت توسعه مدیریت و منابع انسانی و مطلع نمودن مدیریت عمران و توسعه.
۸. ارسال سند پرداختی به اداره برق توسط مدیریت عمران و توسعه.
۹. اتصال برق فوق الذکر توسط اداره برق.

۲-۵) تعرفه برق:

واحدها می توانند به منظور کاهش هزینه برق مصرفی خود از تعرفه پژوهشی برق استفاده نمایند. بدین منظور واحد فناوری می بایست اصل پروانه پژوهشی خود را به همراه کپی آن جهت معرفی به اداره برق به مدیریت عمران و توسعه ارائه دهند. لازم به ذکر است در پروانه پژوهشی، آدرس ساختمان واحد واقع در پارک فناوری می بایست قید شده باشد.

۳-آب:

با توجه به عدم اتصال شبکه آب پارک به شبکه آب شهری و تحویل شبکه داخلی مجموعه به شرکت آبفا و به منظور تعیین میزان مصرف و هزینه آب مصرفی توسط واحدهای فناوری، کنتورهایی توسط مدیریت عمران و توسعه تهیه و برای هر واحد نصب می گردد. در حال حاضر مالکیت انشعابات آب با مجموعه پارک خواهد بود. لذا پس از تحویل شبکه توسط شرکت آبفا از پارک، انشعابات آب پس از پرداخت هزینه های مربوطه توسط واحدهای فناوری به نام خود واحدهای فناوری خواهد شد. لذا تا تحویل شبکه آب به شرکت

آب و فاضلاب و به منظور محاسبه هزینه دوره‌ای استفاده از شبکه مدیریت عمران و توسعه پارک هر دو ماه یکبار نسبت به صدور قبض مصرفی آب هر واحد فناور اقدام می‌نماید.

۳-۱) شرایط درخواست انشعاب:

با توجه به محدودیت فعلی آب مجموعه، واحدهای فناور زمانی می‌تواند به شبکه آب پارک متصل شوند که عملیات ساختمان آنها به اتمام رسیده باشد و یا در حال بهره‌برداری از بخشی از ساختمان خود باشند. پس از اتصال آب پارک به شبکه آب پردیس، این شرایط بر اساس ضوابط اداره آب و فاضلاب تغییر خواهد کرد.

۳-۲) مراحل دریافت انشعاب (تا قبل از تحویل شبکه داخلی به شرکت آبفا)

۱. ارائه درخواست کتبی به مدیریت عمران و توسعه و اعلام زمان دقیق اتمام عملیات اجرایی ساختمان.
 ۲. اخذ تاییدیه از مدیریت امور واحدهای فناور توسط مدیریت عمران و توسعه برای اتصال انشعاب.
 ۳. تهیه کنتور آب با اندازه مربوطه توسط مدیریت عمران و توسعه و اعلام هزینه آن به واحد فناور جهت پرداخت.
 ۴. اجرای لوله آب داخلی هر ساختمان تا محل نصب انشعاب شرکت (OUC) توسط واحد فناور.
 ۵. اتصال انشعاب آب واحد فناور به شبکه آب پارک توسط مدیریت عمران و توسعه.
- چنانچه اختلالی در تامین آب (نظیر قطعی، کاهش فشار آب و...) برای هر واحد فناور پیش آید، مدیریت عمران و توسعه موظف به اصلاح موضوع می‌باشد. در صورتیکه مشکل پیش آمده ناشی از قصور واحد فناور در بهره‌برداری از شبکه باشد، واحد مربوطه می‌بایست هزینه‌های اعلام شده از طرف پارک را پرداخت نماید.

۴- فاضلاب:

با عنایت به بهره‌برداری از شبکه فاضلاب پارک، واحدهای فناور می‌توانند به شبکه متصل گردند. همچنین با توجه به اینکه شبکه فاضلاب پارک نیز مانند شبکه آب در آینده تحویل شرکت آب و فاضلاب خواهد شد، در حال حاضر مالکیت انشعابات فاضلاب با مجموعه پارک خواهد بود. لذا پس از تحویل شبکه توسط شرکت آبفا از پارک، انشعابات فاضلاب پس از پرداخت هزینه‌های مربوطه توسط واحدهای فناور به نام خود واحدهای فناور خواهد شد. لذا تا تحویل شبکه فاضلاب به شرکت آب و فاضلاب به منظور محاسبه هزینه دوره‌ای استفاده از شبکه فاضلاب مدیریت عمران و توسعه پارک هر دو ماه یکبار نسبت به صدور قبض مربوطه برای واحدهای فناور اقدام می‌نماید.

با توجه به راه اندازی شبکه فاضلاب در داخل مجموعه پارک، واحدهای فناور می بایست موارد ذیل را مد نظر قرار دهند:

۱. واحدهای فناور مجاز به وارد نمودن آب باران خود به شبکه فاضلاب پارک نمی باشند.
۲. ورود هر گونه فاضلاب شیمیایی، صنعتی و یا فاضلاب غیر متعارف به شبکه فاضلاب پارک ممنوع می باشد.
۳. واحدهای فناور مجاز به حفر چاه جذبی برای فاضلاب خود نمی باشند.
۴. واحدهای فناور چنانچه چاه جذبی در زمین خود حفر کرده باشند، می بایست چاه را تخلیه کرده و آن را توسط خاک پر نمایند.

۴-۱) شرایط درخواست انشعاب:

واحدهای فناور می توانند پس از شروع عملیات اجرایی خود به شبکه فاضلاب پارک متصل شوند.

۴-۲) مراحل دریافت انشعاب (تا قبل از تحویل شبکه داخلی به شرکت آبفا)

۱. ارائه درخواست کتبی واحد فناور به مدیریت عمران و توسعه.
۲. اخذ تاییدیه اتصال انشعاب از مدیریت امور واحدهای فناور توسط مدیریت عمران و توسعه.
۳. اجرای منهول فاضلاب داخلی توسط واحد فناور بر اساس نقشه اجرایی ابلاغی توسط مدیریت عمران و توسعه.
۴. اتصال به شبکه فاضلاب توسط مدیریت عمران و توسعه.

۵- تلفن:

پارک دارای یک مرکز مخابرات مستقل زیر نظر اداره مخابرات بومهن می باشد. با توجه به وجود زیر ساختهای مناسب مخابراتی، امکان ارتباطاتی مناسب برای واحدهای فناور در مجموعه پارک فراهم شده است. مالکیت خطوط دایر شده برای هر واحد فناور به نام خود آن شرکت خواهد بود. پیش شماره تلفن های پارک (۷۶۲۵) و با کد تهران (۰۲۱) می باشد.

۵-۱) شرایط درخواست خط:

واحدهای فناور پس از آغاز عملیات اجرایی، می توانند درخواست خرید خط تلفن نمایند.

۵-۲) مراحل دریافت خط:

۱. ارائه درخواست کتبی واحد فناور به مدیریت عمران و توسعه.

۲. اخذ تاییدیه اتصال انشعاب از مدیریت امور واحدهای فناوری توسط مدیریت عمران توسعه.
۳. تهیه نامه معرفی نماینده واحد فناوری به اداره مخابرات جهت خرید خطوط مورد نیاز توسط مدیریت عمران و توسعه.
۴. ارائه نامه به اداره مخابرات و خرید خطوط توسط واحد.
۵. آماده سازی بستر مورد نیاز و کشیدن کابل اختصاصی واحد تا پست تلفن در محل (OUC) توسط واحد فناوری.
۶. تحویل خطوط به واحد در محل پست تلفن توسط اداره مخابرات تحت نظارت پارک.

۶- گاز:

جهت فاز ۱ و ۲ پارک یک ایستگاه تقلیل فشار با ظرفیت ۱۰.۰۰۰ متر مکعب در ساعت در نظر گرفته شده است. فشار شبکه گاز پارک ۶۰ پوند می باشد. با توجه به ملاحظات فنی و ایمنی شبکه گاز و با توجه به قوانین و مقررات اداره گاز بر خلاف دیگر انشعابات تاسیساتی پیمانکار مجری شبکه اصلی گاز، مسوول اجرای شبکه گاز شرکتها تا رگولاتور هر واحد (جنب ساختمان واحد) می باشد.

شبکه گاز پارک در آینده تحویل اداره گاز خواهد شد. لذا تا زمان تحویل شبکه به اداره گاز و به منظور قرائت میزان مصرف گاز هر واحد، کنتورهایی توسط پارک در نظر گرفته شده است و هزینه دوره‌ای استفاده از شبکه گاز هر دو ماه یکبار توسط پارک قرائت شده و به اطلاع واحدهای فناوری (توسط مدیریت عمران و توسعه) رسانیده می شود. همچنین با توجه به هزینه دیماند ایستگاه تقلیل فشار گاز، این هزینه نیز بر اساس ظرفیت انشعابی به هر واحد فناوری محاسبه و از آنها اخذ می گردد.

۶-۱) شرایط درخواست انشعاب:

واحدهای فناوری زمانی می توانند به شبکه گاز پارک متصل شوند که عملیات ساختمان آنها به اتمام رسیده باشد و یا در حال بهره‌برداری از بخشی از ساختمان خود باشند.

۶-۲) مراحل دریافت انشعاب:

واحد فناوری می بایست قبل از درخواست اتصال انشعاب، مراحل ذیل را برای گرفتن تاییدیه نقشه‌های داخلی خود انجام دهد:

۱. ارائه نقشه‌های گاز تهیه شده توسط واحدهای فناوری (ممه‌ور نمودن نقشه‌ها به مهر طراح مورد تایید سازمان نظام مهندسی) به مدیریت عمران و توسعه.

۲. تایید نقشه های فوق الذکر توسط مدیریت عمران و توسعه پارک.
 ۳. ارائه نقشه ها به اداره گاز توسط مدیریت عمران و توسعه.
 ۴. اخذ پیمانکار و اجرای شبکه داخلی توسط واحد با نظارت نماینده نظام مهندسی و مشاور شبکه گاز پارک.
 ۵. اخذ تاییدیه های نهایی از اداره گاز توسط مدیریت عمران و توسعه.
- پس از طی مراحل فوق واحد فناوری برای اتصال به شبکه می بایست اقدامات ذیل را انجام دهد:
- ۱- ارائه درخواست کتبی واحد فناوری به مدیریت عمران و توسعه.
 - ۲- اخذ تاییدیه اتصال انشعاب از مدیریت امور واحدهای فناوری توسط مدیریت عمران و توسعه.
 - ۳- اعلام هزینه انشعاب به واحد فناوری توسط مدیریت عمران و توسعه و پرداخت مبلغ مربوطه در وجه پارک.
 - ۴- اتصال انشعاب واحد به شبکه داخلی آن توسط مدیریت عمران توسعه.

۶-۳) هزینه انشعاب:

هزینه های انشعاب گاز (که شامل اجرای شبکه داخلی پارک تا سر علمک می باشد) به عهده واحدهای فناوری می باشد و می بایست پس از اعلام هزینه و قبل از درخواست انشعاب مبلغ تعیین شده را در وجه پارک پرداخت نمایند.

۶-۴) افزایش مصرف

چنانچه یکی از واحدهای فناوری متقاضی افزایش حجم مصرف گاز خود باشد، موضوع توسط مدیریت عمران و توسعه بررسی شده و در صورت امکان اقدامات لازم برای افزایش مصرف مشترک پس از پرداخت هزینه های مربوطه به عمل می آید.

تبصره: با توجه به اینکه میزان مصرف گاز شرکتها قبل از عملیات طراحی شبکه استعلام شده است، میزان افزایش با محدودیتهای بسیاری روبرو خواهد بود و در صورت نیاز بیش از حد یک شرکت، امکان تامین گاز آن با توجه به ظرفیت ایستگاه تقلیل فشار گاز پارک مقدور نخواهد بود.

۶-۵) هزینه مصرف:

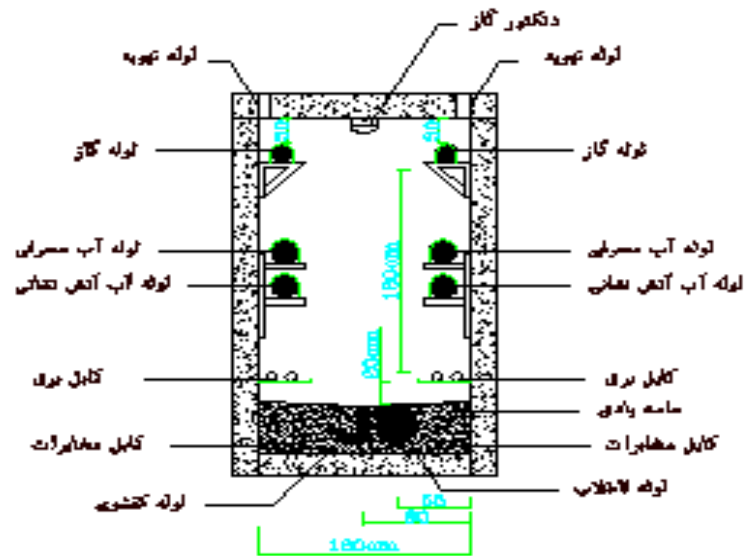
با توجه به سیاست پارک در خصوص واگذاری انشعاب در پارک به واحدهای فناوری توسط اداره گاز، این موضوع در حال مذاکره می باشد. لذا تا نهای شدن موضوع و برای محاسبه میزان مصرف گاز واحدهای فناوری، برای هر مشترک کنتور فرعی نصب خواهد شد. واحدهای فناوری می بایست هزینه گاز مصرفی قرائت شده توسط مدیریت عمران و توسعه را که هر دو ماه یکبار انجام می پذیرد، پس از اعلام به حساب پارک واریز نمایند.

فصل دوم – استفاده از تونل

۱- مقدمه:

موضوع حفاری‌های مکرر در معابر شهرها برای عبور تاسیسات شهری و یا اصلاح و تعمیر آنها که همیشه دارای پیامدهای نامناسب اجتماعی و صرف هزینه‌های اضافی می‌باشد، به عنوان یک معضل اساسی برای مدیریت شهری مطرح بوده است. پارک فناوری پردیس برای رفع این مشکل برای اولین بار در ایران اقدام به ایجاد تونل تاسیسات زیر زمینی آدم‌رو در مقیاس شهری در داخل پارک نموده است. در داخل این تونل که به طول ۳ کیلومتر و با ابعاد ۱۶۰*۲۸۰ سانتی متر می‌باشد، تاسیسات زیر بنایی مجموعه را تا واحدهای تحقیقاتی مستقر در پارک می‌رساند.

در تصویر مقطع برشی زیر از تونل، بیانگر نحوه جانمایی و مسیر عبور هر خط از شبکه می‌باشد.



مقطع عرضی تونل اصلی عبور لوله های تاسیسات

۲- نحوه استفاده از تونل:

- ۱- شرکت های عضو پارک جهت عبور تاسیسات اختصاصی خود در تونل، می بایست درخواست خود را **کتبا** به مدیریت عمران و توسعه ارائه نمایند. مشخصات کامل تاسیسات مربوطه به همراه کلیه شرایط فنی و کاری آنها می بایست در درخواست قید شده باشد.
- ۲- درخواست واحد فناوری می بایست مورد تایید مدیریت عمران و توسعه قرار گیرد.
- ۳- پس از تایید درخواست واحد فناوری توسط مدیریت عمران و توسعه، معجزی عملیات از طرف واحد فناوری به پارک معرفی می شود. در صورت تایید صلاحیت فنی معجزی (از طرف مدیریت عمران و توسعه) و صلاحیت حفاظتی (توسط مدیریت انتظامات) و پرداخت هزینه ردیف ۵ توسط واحد فناوری، عملیات اجرایی تحت نظارت مدیریت عمران و توسعه آغاز می گردد. در حین عملیات اجرایی، در صورتیکه

۴- به هر نحوی توسط مجری واحد فناور خساراتی به بناهای تونل و تجهیزات و تاسیسات آن وارد شود، واحد فناور موظف به جبران خسارات وارد شده می‌باشد.

۵- مجری عملیات تنها در قالب برنامه زمان‌بندی تایید شده توسط پارک می‌تواند فعالیت نماید و در صورت طولانی شدن زمان اجرا، مراتب می‌بایست مجدداً به تایید مدیریت عمران و توسعه پارک رسانیده شود. مطمئناً ساعات کارکرد مجری واحد فناور نیز می‌بایست به تایید پارک رسانیده شود.

۶- هزینه استفاده از هر متر طول تونل تاسیسات ۲۰۰.۰۰۰ ریال خواهد بود. تعرفه در نظر گرفته شده برای هر سال پس از تصویب شورای مدیران پارک به روز رسانی می‌شود. در صورتیکه عبور تاسیسات از داخل تونل مستلزم انجام هزینه‌هایی (نظیر تعبیه قلابی بر روی تونل و...) برای مجموعه پارک گردد، واحد فناور موظف به پرداخت اینگونه هزینه‌ها به پارک می‌باشد. همچنین واحد فناور متقاضی استفاده از تونل، هزینه‌ای را به منظور نگهداری بر اساس فرمول زیر نیز پرداخت می‌نماید:

(زیربنای کل ساختمان واحد فناور) × (زیربنای موجود در پارک / (مجموع هزینه نگهداری تونل) = هزینه ماهیانه نگهداری واحد فناور می‌تواند با هماهنگی قبلی در طول زمان بهره‌برداری از تاسیسات داخل تونل نسبت به انجام بازدیدهای دوره‌ای، ترمیم، تعویض و یا اصلاح شبکه خود اقدام نماید و از این حیث نیاز به پرداخت هزینه مجدد توسط واحد فناور به پارک نمی‌باشد.

تبصره: در صورتیکه در زمان بهره‌برداری و یا در زمان اجرا تاسیسات اختصاصی واحد فناور، خسارتی به دیگر تاسیسات و بناهای تونل وارد گردد، واحد فناور ملزم به جبران خسارت خواهد بود؛ همچنین در صورتیکه مجموعه پارک خسارتی به شبکه اختصاصی واحد فناور وارد نماید، پارک ملزم به جبران خسارت وارد شده خواهد بود.

۳- سایر قوانین استفاده از تونل

۱- به دلیل محدودیت فضا در تونل، عبور خطوط شبکه با در نظر گرفتن ظرفیت فضایی و محدودیت‌های تونل تایید و انجام خواهد شد.

۲- عبور کابل روکش دار در تونل با تایید مدیریت عمران و توسعه مجاز می‌باشد. ملاحظات فنی عبور کابل‌ها شامل موارد زیر می‌باشد:

- ✓ وجود فضای کافی جهت عبور کابل.
- ✓ عدم تداخل مسیر عبوری کابل با سایر تاسیسات.

- ✓ عدم وجود خطر، در کشیدن کابل مورد نظر در تونل و محدود نکردن ایمنی آن.
- ۳- نگهداری تاسیسات اختصاصی عبوری از پارک بر عهده پارک می باشد. هزینه نگهداری تاسیسات اختصاصی شرکتها محاسبه شده و به طور ماهیانه از شرکت دریافت می گردد.
- ۴- در صورتی که تاسیسات اختصاصی شرکتها در اثر تعمیر و نگهداری یا بروز عیب، باعث شود تا خساراتی متوجه تونل یا تاسیسات موجود در آن گردد، جبران خسارات به وجود آمده بر عهده شرکت مربوطه خواهد بود.